



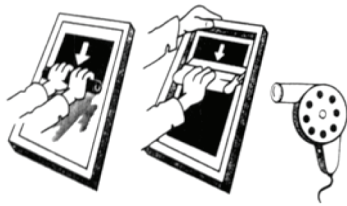
NANOŠENJE KAPILARNIH FILMOVA NA SVILU

Obrada svih vrsta kapilarnih filmova je, u principu, ista u svim fazama rada, osim u vremenu osvetljavanja šablona.



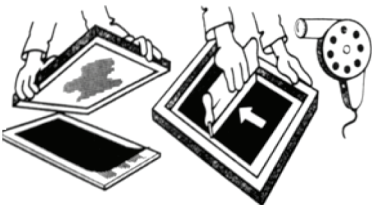
PRIPREMA SVILE ZA TRANSFER FILMA

Na obe strane pokvašene svile naneti **GEL 2025**. Ostaviti da deluje 1 - 2 minuta. Isprati svilu mlazom vode. Zatim postaviti sito uspravno i sa spoljašnje strane sita pustiti blagi mlaz vode da teče odozgo nadole. Tako je na svili formiran kompaktan sloj vode. Čistim sunderom pokupiti višak vode sa spoljne strane rama i sa otprilike par santimetara svile, da se izbegne prevelika količina vode na situ. Sada izvršite transfer filma. **Gel 2025 istovremeno odmašćuje i priprema svilu.**



VERTIKALNI METOD TRANSFERA

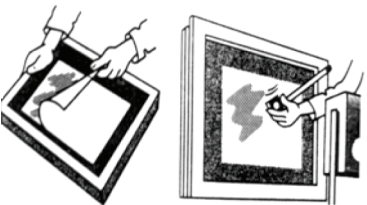
Odseći potrebnu veličinu filma. Napraviti od filma rolnu, sa emulzijom okrenutom spolja. Pritisnuti film uz gornju stranu sita i odmotati ga. Okrenuti sito i odmah ukloniti višak vode lagano prevlačeći samo jednom rakelom po unutrašnjoj strani sita. Dopunski skvasiti film vodenim sprejom. Prevući rakelom. Ponoviti nekoliko puta dok se ne oboji voda iza rakela. Staviti sito na sušenje.



HORIZONTALNI METOD TRANSFERA

Odseći potrebnu veličinu filma. Postaviti film na čist sto, sa emulzijom okrenutom nagore. Spustiti mokro sito na film. Odmah ukloniti višak vode lagano prevlačeći samo jednom rakelom po unutrašnjoj strani sita. Dopunski skvasiti film vodenim sprejom. Prevući rakelom. Ponoviti nekoliko puta dok se ne oboji voda iza rakela. Staviti sito na sušenje.

Potpuno sušenje filma – poboljšana rezolucija.



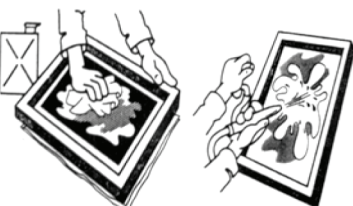
SKIDANJE FOLIJE-NOSAČA I OSVETLJAVANJE

Kada je film potpuno suv, folija -nosač se lako skida. Suv film je spreman za osvetljavanje. Postaviti pripremu i osvetliti. Preporučuje se pre prve upotrebe napraviti probno osvetljavanje u gradaciji. Ovi filmovi imaju široke mogućnosti dobrog osvetljavanja. **Zapamtite: duže vreme osvetljavanja daje tvrdi šablon. Pazite, kod dužeg osvetljavanja na beloj svili je smanjena rezolucija. Na obojenoj svili dužina osvetljavanja nema lošeg uticaja na kvalitet šablona.**



OTVARANJE ŠABLONA

Može se koristiti bilo hladna, bilo topla voda. Jači mlaz vode doprinosi dobrom rezultatu. Pokvasiti prvo spoljnu stranu sita, zatim kvasiti unutrašnju stranu. Kada se slika pojavi, okrenuti sito i kvasiti spoljnu stranu do potpunog otvaranja. Pomoću neštampanog novinskog papira pokupiti vodu. Posle sušenja, izvršiti eventualni retuš i popuniti prazne delove sita. Šablon je spreman za rad. Mekar šablon osušiti u horizontalnom položaju.



ZAVRŠNO ČIŠĆENJE SITA

Posle štampanja pokupiti ostatke boje pre nego što se osuše. Odmashtati šablon. Isprati ga. Naneti tečni skidač emulzije 2044, ili pastu 2005 i ostaviti da deluje nekoliko minuta. Isprati jačim mlazom. **Uklanjanje fantoma** napravite primenom preparata 2085 + 2080. Takođe, možete očistiti šablon upotrebom preparata **Foteco 2089**, ili pomoću potpuno novog sistema **Clean-mix** kojim se uklanja boja, emulzija i duhovi – sve u jednom prolazu.

